



AD Kuljettaja - Kuljettajan ajosovellus

Sisällys



AD Kuljettaja - Kuljettajan ajosovellus	1
1 Sovelluksen lataaminen	2
2 Sovellukseen kirjautuminen	2
2.1 Kirjautuminen tekstiviestillä	2
2.2 Kirjautuminen käyttäjätunnuksella ja salasanalla	2
3 Pikaohje	4
4 Työvuoron aloittaminen	5
4.1 Työvuorot ja tauot – lisäys ja muokkaus	5
5 Tarjouksen hyväksyminen tai hylkääminen	7
6 Matkan aloittaminen ja välivaiheet	8
7 Viestit -valikko	9
8 Luo matkatilaus	10
9 Matkahistoria	10
10 Yhteydet ja asetukset	10
11 Ongelmia?	11
12 Yhteystietoja	12

1 Sovelluksen lataaminen

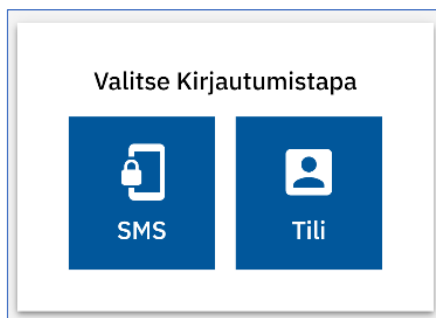
- Avaa laitteesi sovelluskauppa ja kirjoita hakukenttään AD Kuljettaja.
- Valitse sovellus listalta painamalla logoa.



- Valitse "Asenna" -painike (Google) tai "Hanki" -painike (Apple) ja sovellus asentuu automaattisesti laitteellesi.
- Anna sovellukselle lupa käyttää laitteen sijaintitietoja sekä salli sovelluksen käyttö taustalla. Näin kaikki sovelluksen ominaisuudet toimivat ja saat ilmoitukset matkatarjoustista. Puhelin- ja sijaintitietoja käytetään ainoastaan kuljetustilausten järjestämiseen.

2 Sovellukseen kirjautuminen

- Avaa sovellus laitteeltasi ja valitse kirjautumistapa:
- "SMS" eli kirjautuminen tekstiviestillä tai
- "Tili" eli kirjautuminen käyttäjätunnuksella ja salasanalla.



2.1 Kirjautuminen tekstiviestillä

- Kirjoita puhelinnumerosi tekstikenttään.
- Numero tulee olla sama, minkä liikennöitsijä on kuljettajan tiedoissa ilmoittanut Kymsotelle.
- Paina "Lähetä tekstiviesti"-painiketta.

- Saat tekstiviestin, jossa ilmoitetaan 4-numeroinen kirjautumiskoodi.
- Kirjoita koodi sovellukseen **Syötä SMS koodi** -kenttään.
- Paina **Kirjaudu koodilla** -painiketta.

Kirjautuminen on valmis.

2.2 Kirjautuminen käyttäjätunnuksella ja salasanalla

- Jos et ole aiemmin kirjautunut palveluun, valitse lomakkeen alareunasta **Uusi käyttäjä?** -painike.
- Ensimmäisen kirjautumisen jälkeen voit kirjautua suoraan sähköpostiosoitteella ja salasanalla.

Sähköposti

Salasana

KIRJAUDU

TAKAISIN

[Uusi käyttäjä?](#) | [Unohtuiko salasana?](#)

- Kirjoita sähköpostiosoitteesi ja paina **Rekisteröi** -painiketta.
- Sähköpostiosoite tulee olla sama, minkä liikennöitsijä on kuljettajan tiedoissa ilmoittanut Kymsotelle.

Sähköposti

REKISTERÖI

TAKAISIN

- Saat sähköpostiisi viestin. Avaa viesti ja siitä löytyvä linkki.
- Kirjoita valitsemasi salasana lomakkeeseen kohtiin **Uusi salasana** ja **Vahvista salasana**. Salasanassa on oltava vähintään 10 merkkiä.
- Paina **Rekisteröi** -painiketta.

testiosoite@mail.com

Uusi Salasana 0 / 10

Vahvista Salasana 0 / 10

REKISTERÖI

TAKAISIN

- Paina **Jatka kirjautumiseen** -painiketta ja pääset uudelleen kirjautumisnäkömään.
- Kirjaudu palveluun kirjoittamalla sähköpostiosoitteesi ja valitsemasi salasana niille varattuihin tekstikenttiin ja paina **Kirjaudu** -painiketta.

Kirjautuminen on valmis.

3 Pikaohje

Koti-sivulta näet kaikki sovelluksen eri osat. Perustoiminnot on kerrottu tiivistetysti tällä sivulla.

Kuljettaja

- Valitse ajoneuvosi rekisterinumerolla.
- Talleta päivän työvuoro.
- Merkitse sovellukseen ne tauot, jolloin et voi ottaa vastaan kuljetustarjouksia.
- Valikossa näet saamasi asiakaspalautteet tähtiarvioiden keskiarvona.
- Voit vaihtaa sovelluksen kieliasetuksen ruudun alaosasta.

Ajoneuvo

Näet ajoneuvosi tiedot sekä voit ilmoittaa, jos ajoneuvosi menee rikki tai on esimerkiksi huollon vuoksi pois käytöstä.

Viestit

Viestit -valikkoon saapuvat järjestelmän automaattiset viestit esimerkiksi tilauksen reittimuutoksista tai perumisesta sekä muut kuljettajille tarkoitetut ilmoitukset ja kyselyt.

Tarjoukset

Tarjoukset -valikosta näet sinulle tarjotut kuljetukset. Voit hyväksyä tai hylätä tarjoukset. Hyväksytyt tarjoukset siirtyvät Matkat -valikkoon. Hylätyt tarjoukset poistuvat sovelluksesta.

Luo varaus

Toiminto ei ole käytössä Kymsoten alueella.

Matkat

Tässä valikossa on listaus hyväksymistäsi kuljetuksista. Valitse se kuljetus, jota olet aloittamassa ja kuittaa matkan eteneminen sovelluksesta. Huomioi, että asiakkaasi saa ilmoituksen esimerkiksi, kun kuittaa aloittavasi matkan. Asiakkaalle ilmoitetaan ajoneuvon ja kuljettajan tietojen lisäksi arvioitu noutoaika. Myös noutopaikalle saapumisesta ilmoitetaan asiakkaalle, kun kuittaa vaiheen Kuljettaja-sovelluksesta.

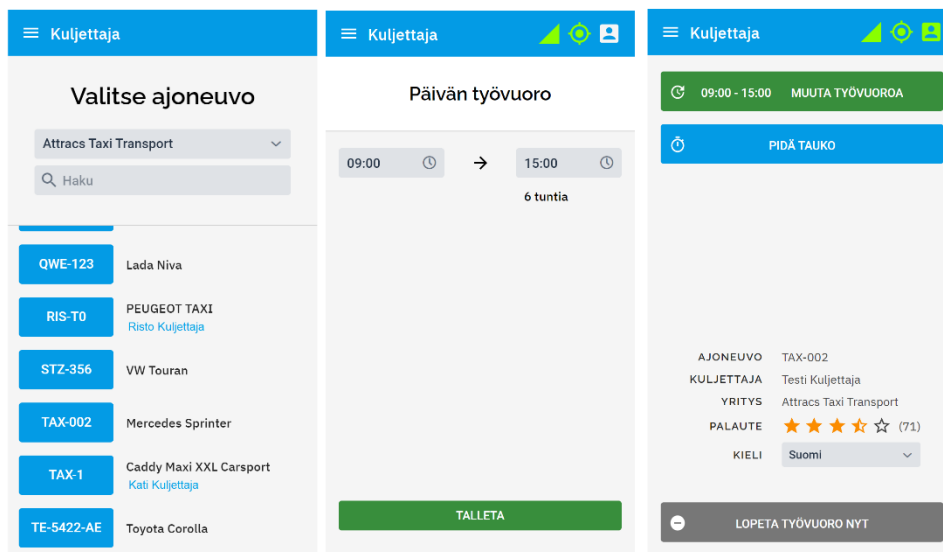
Matkahistoria

Matkahistoria näyttää ajatut tilaukset. Näet työvuorokohtaisen yhteenvedon, jota painamalla voit etsiä ko. vuorolta tietyn tilauksen.

4 Työvuoron aloittaminen

- Avaa sovellus ja kirjaudu palveluun.
- Valitse liikennöintiyritys (jos olet useamman liikennöitsijän kuljettajana).
- **Valitse ajoneuvo** joko listasta selaamalla tai hakemalla rekisteritiedoilla.
- **Aseta työvuoron kesto.** Voit muokata aloitus ja lopetusaikoja suoraan aikaruutuihin, myös työvuoron aikana.
- Voit lisätä tauon heti kirjautumisen yhteydessä tai työvuoron aikana.
- **Tallenna** työvuoro.
- Pääset takaisin Koti-valikkoon, painamalla vasemman yläkulman valikko-näppäintä, jossa on kolme viivaa päällekkäin.

Saat kuljetustarjouksia vain aktiivisen työvuoron aikana.



4.1 Työvuorot ja tauot – lisäys ja muokkaus

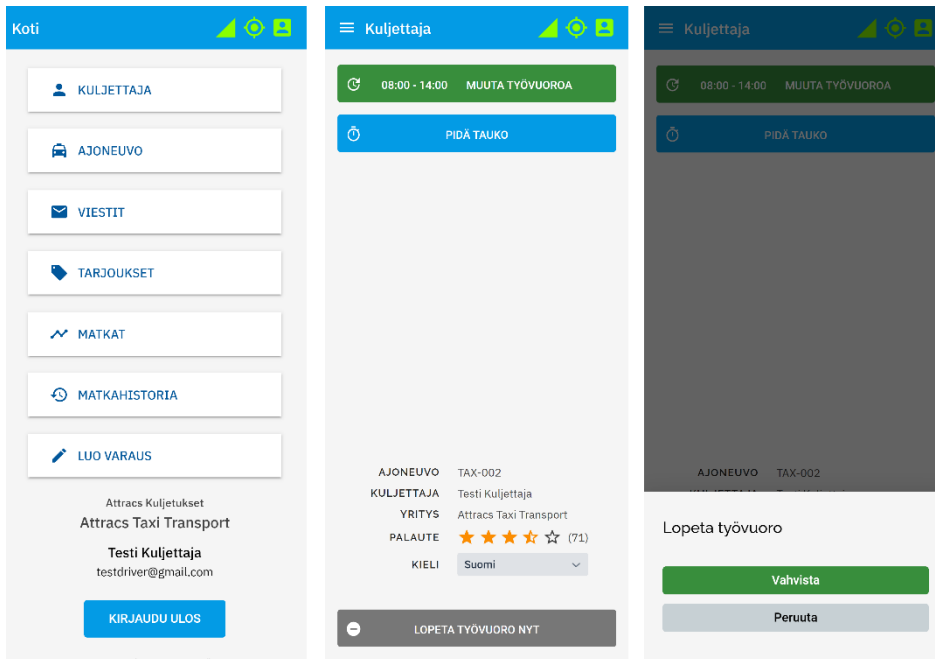
Työvuoron muokkaaminen:

- Valitse Kuljettaja valikko.
- Paina **Muuta työvuoroa** -painiketta ja muokkaa työvuoroa aloitus- ja lopetusaikojen kautta.
- Valitse **Tallenna** -painike.

Työvuoro loppuu automaattisesti sovellukseen asetettuna aikana.

Työvuoron lopettaminen aiemmin:

- Valitse Kuljettaja -valikko.
- Paina **LOPETA TYÖVUORO NYT** -painiketta.
- Paina **VAHVISTA** -painiketta.
- Jos käytät yhteiskäytössä olevaa laitetta, valitse **KOTI** -valikosta **KIRJAUDU ULOS** -painike.
- Valitse vielä **"Poista käyttäjätiedot laitteelta"**. Näin seuraavan sovelluksen käyttäjän täytyy kirjautua sisään omilla tiedoillaan.



Tauon lisääminen:

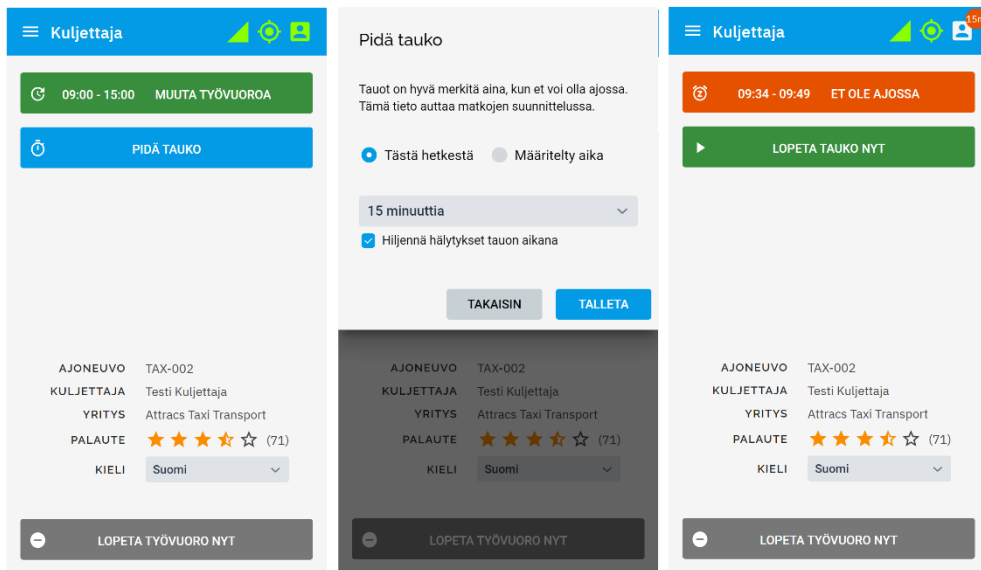
- Valitse Kuljettaja ja ajoneuvo -valikko.
- Valitse **PIDÄ TAUKO** -painike.
- Valitse tauon ajankohta.
- Tästä hetkestä: valitse tauon kesto minuutteina.
- Määritetty aika: valitse tauon aloitus- ja lopetusajankohta.
- Talleta.

Miten tauko näkyy sovelluksessa?

- Tauon jäljellä oleva aika näkyy sovelluksen oikeassa ylänurkassa oranssilla pohjalla. Tämä näkyy kaikissa valikoissa.
- Tauko näkyy myös Kuljettaja ja ajoneuvo -valikossa. Näytön yläosassa on merkintä "Et ole ajossa" ja kellonaika, jolle tauko on merkitty.

Tauon lopettaminen:

- Jos haluat lopettaa tauon ennen asetettua aikaa, valitse **LOPETA TAUKO NYT** -painike.
- Muutoin tauko loppuu asetetussa ajassa.

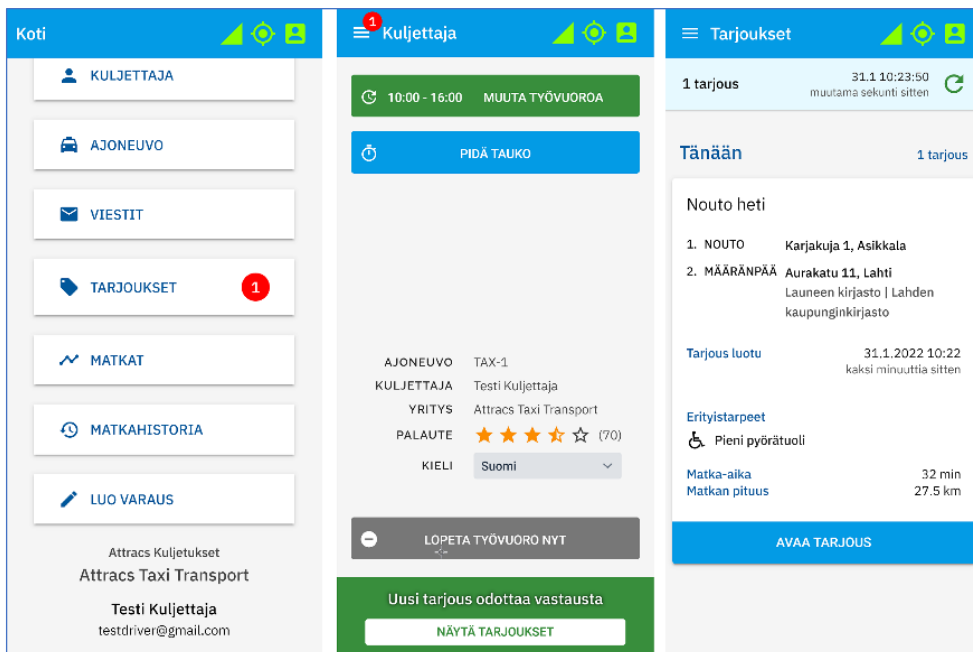


5 Tarjouksen hyväksyminen tai hylkääminen

Saat ilmoituksen ja merkkiänen uusista kuljetustarjouksista. Kuljetustarjous on voimassa 30 sekuntia. Mikäli siihen ei reagoida, lähtee se automaattisesti uudelleen jaettavaksi.

Avaa uusi tarjous:

- Koti-valikon Tarjoukset -riviltä tai
- Muissa valikoissa NÄYTÄ TARJOUKSET -painiketta painamalla.



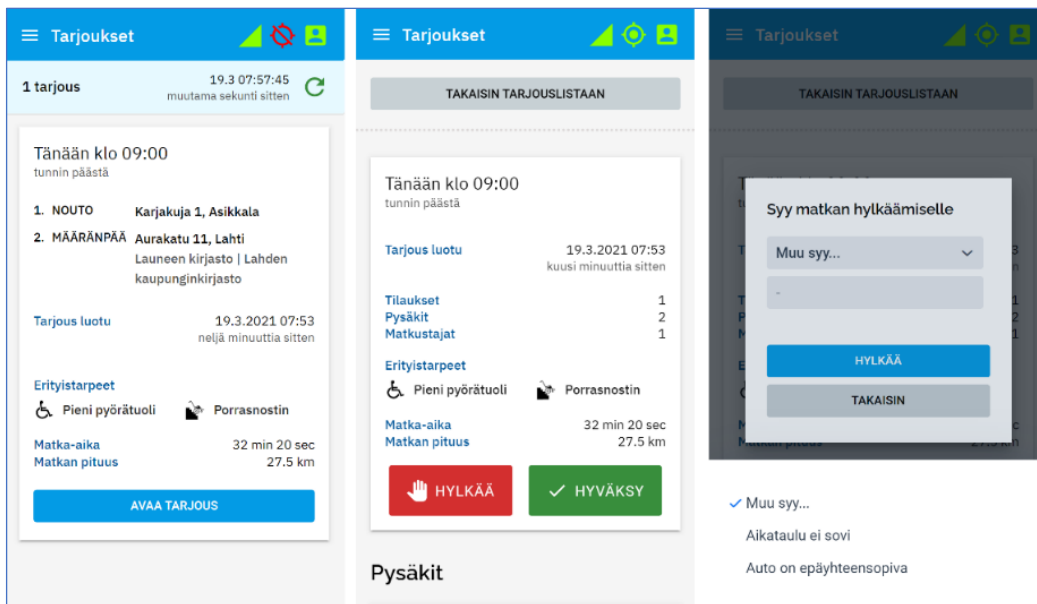
Tarjouksessa on kuljetuksen pääkohdat.

1. Tarkista tarjouksen tiedot. Tilauksessa voi lukea "Nouto heti", jolloin asiakas noudetaan heti. Tilauksessa voi myös lukea tarkka nouto aika.
 - Valitse **AVAA TARJOUS** -painike. Yksityiskohtaisemmat tiedot saat näkyviin vierittämällä sivua alaspäin.
2. Valitse **HYVÄKSY MATKA** tai **HYLKÄÄ** -painike.

Hylkäämiselle pitää antaa syy:

- Aikataulu ei sovi
- Auto on epäyhteensopiva
- Muu syy (kirjoita lyhyt selite).

Hylättyjä tarjouksia ei enää näe Kuljettaja -sovelluksesta.



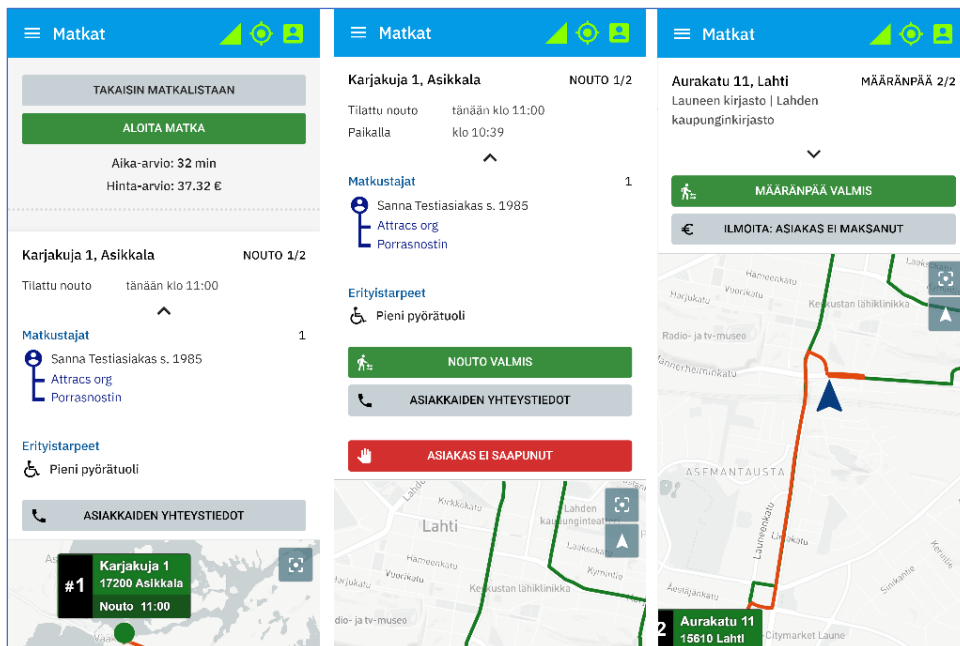
6 Matkan aloittaminen ja välivaiheet

1. Avaa Matkat -valikko ja valitse sieltä aloitettava matka.
2. Paina **AVAA MATKA** -painiketta ja saat esiin kuljetustilauksen päätiedot. Lisää tietoja saat esiin pienestä nuolinäppäimestä .
3. Valitse **ALOITA MATKA** -painike. Asiakkaalle lähtee ilmoitus arvioidusta saapumisajasta. Saapumisaika perustuu auton sen hetkiseen sijaintiin.
4. Kun saavut asiakkaan noutopaikalle, valitse **SAAVUIN PAIKALLE**. Asiakas saa ilmoituksen, että olet noutopaikalla.
5. Kun asiakas on kyydissä, valitse **NOUTO VALMIS**.
6. Mikäli asiakas ei saavu sovitusti – valitse **ASIAKAS EI SAAPUNUT**
7. Jos asiakkaalle on varattu välipysähdys, saapuminen ja lähteminen välipysähdyksestä kuitataan sovelluksesta.
8. Kun saavutte määränpään, valitse **SAAVUIN PAIKALLE**.
9. Kun asiakas on poistunut autosta tai avustettu määränpäähänsä, valitse **MATKA VALMIS**.
10. Jos asiakkaalla on profiilitiedoissaan "Ei saa jättää yksin" tai hänelle on myönnetty esimerkiksi porrasvetolisä, saat näytölle vielä huomautuksen.

Huom.!

- Suoritetun matkan jälkeen saat esiin matkan laskutustiedot. Myöhemmin löydät ne Matkahistoria-valikosta.
- Kyydissä voi olla vain kuljetustilauksen mukainen määrä matkustajia.

- **Kaikki matkan välivaiheiden kuittaukset** (esim. Aloita matka, Saavu paikalle, Nouto valmis, jne.) näkyvät heti niin ajojärjestelijöille kuin asiakkaallekin.



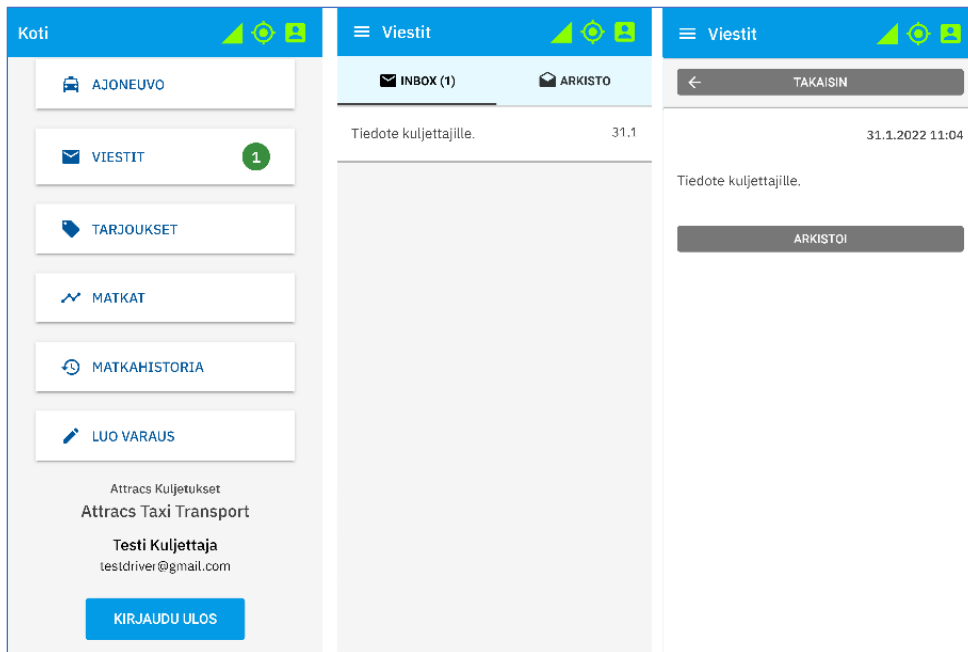
7 Viestit -valikko

Viestit valikkoon tulevat tarjouksiin ja matkoihin liittyvät automaattiset viestit. Hyväksytyyn matkaan voi tulla esimerkiksi reittimuutos tai peruutus. On myös mahdollista, että kyytiin on liitetty toinen varaus.

Viesteihin saapuu myös yleisiä kuljettajille lähetettyjä tiedotteita sekä kyselyitä, joihin vastataan sovelluksessa.

Viestin saapumisesta tulee ilmoitus, joka näkyy missä tahansa sovelluksen valikossa.

- Avaa viesti Koti-näkymän kautta näppäämällä Viestit-riviä tai saapuvan ilmoituksen **NÄYTÄ VIESTI** -painiketta.
- Automaattisesti hyväksytty matka on määritetty sinulle ilman että siitä on tehty tarjous. Paina **AVAA MATKA** -painiketta, jotta voit tarkistaa matkan tiedot. Tämän jälkeen löydät sen tiedot MATKAT valikosta.
- Voit arkistoida yksittäisen viestin avattuasi sen. Viestit -valikon ARKISTOI KAIKKI -painike siirtää kaikki saapuneet viestit kerralla Arkisto-kansioon.



8 Luo matkatilaus

Toiminto ei ole käytössä Kymsoten alueella.

9 Matkahistoria

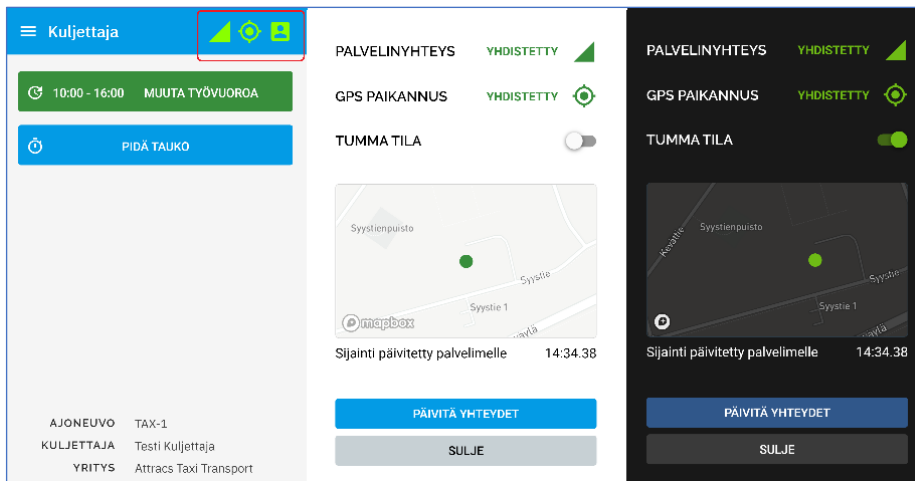
Matkahistoria -valikko näyttää kaikki menneet matkat työvuorojen mukaisessa järjestyksessä. Työvuoron yhteenveto matkojen ja rahaliikenteen suhteen näkyy, kun avaat tietyn päivän työvuoron. Lisäksi voit hakea tietyn kuljetuksen tietoja työvuoron sisältä.

Järjestelmässä kuntalaskutus tapahtuu automaattisesti matkahistoriassa näkyvän tiedon pohjalta. Laskutus tapahtuu sovelluksen laskemien reittien etäisyyksien perusteella.

10 Yhteydet ja asetukset

Sovelluksen oikeasta yläkulmasta näet sovelluksen yhteydet, laittaa sovelluksen tumman tilan päälle tai pois sekä näet sijaintisi kartalla.

- Paina yläpalkin oikeassa yläkulmassa olevaa yhteys ikonia.
- Saat esiin valikon, josta löydät yhteyksien tilan ja Tumma Tila -painikkeen.
- Painamalla "Tumma tila" painiketta saat vaihdettua tilan päälle tai pois.
- Näet sijaintisi kartalla, jos yhteyksien tilat ovat kunnossa.



11 Ongelmia?

Ongelma kirjautumisessa?

Jos et voi kirjautua sovellukseen tekstiviestillä tai sähköpostilla, voi olla kyse esimerkiksi kirjoitusvirheestä tiedoissasi. Ota yhteys yrityksesi Liikennöitsijä -ohjelman käyttäjään. Tarkista myös Internet-yhteytesi.

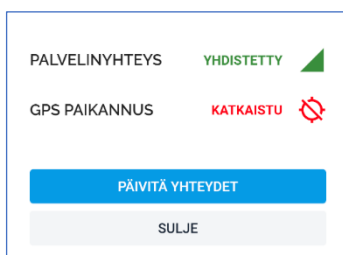
Palvelinyhteys tai GPS paikannus virhe?

Voit joskus saada ilmoituksen virheestä GPS paikannuksessa tai palvelinyhteydessä.

Virhetilanteessa sovelluksen yläpalkissa näkyvät yhteyskuvakkeet toinen tai molemmat ovat punaiset.



- Paina yläpalkin punaista kuvaketta, jotta voit päivittää yhteyden.
- Paina **Päivitä yhteydet** -painiketta.



- Tämä toiminto päivittää yhteydet ja lataa ne uudelleen.
- Toiminto ei päivitä sovelluksen versiota uuteen. Se tehdään Googlen Play Kaupan tai Applen Appstore kautta hakemalla sovellus ja valitsemalla "Päivitä" painike (mikäli päivitys sovelluksen on saatavilla).

Ongelmia ilmoitusten kanssa?

Joissain laitteissa käyttäjän on erikseen annettava sovellukselle lupa ilmoitusten näyttämiseksi laitteen ruudulla tai merkkiään soittamiseen.

Etsi puhelimen asetuksista Ilmoitukset. Se voi olla suoraan Asetukset-valikossa tai esimerkiksi Sovellukset -valikon alla. Voit käyttää Asetukset-valikon hakutoimintoa (suurennuslasi kuvake) löytääksesi ilmoitusasetukset.

Saatat joutua hyväksymään erikseen esimerkiksi seuraavat toiminnot:

- Näytä ilmoitukset
- Salli kelluvat ilmoitukset
- Lukitusnäytön ilmoitukset
- Salli äänet
- Salli värinä
- Background Monitor (näytä ilmoitukset, näytä ilmoitukset lukitusnäytöllä)
- Firebase (näytä ilmoitukset, näytä ilmoitukset lukitusnäytöllä)

12 Yhteystietoja

Asiakkaiden tilausnumero (myös vakiotaksitilaukset)

0800 30 23 23 (pvm/mpm)

Kuljettajalinja

0100 84 270 (0.50 €/min + pvm/mpm)

Autolaitetuki

0100 84 280 arkisin 8-16 (2 €/puhelu + pvm/mpm)